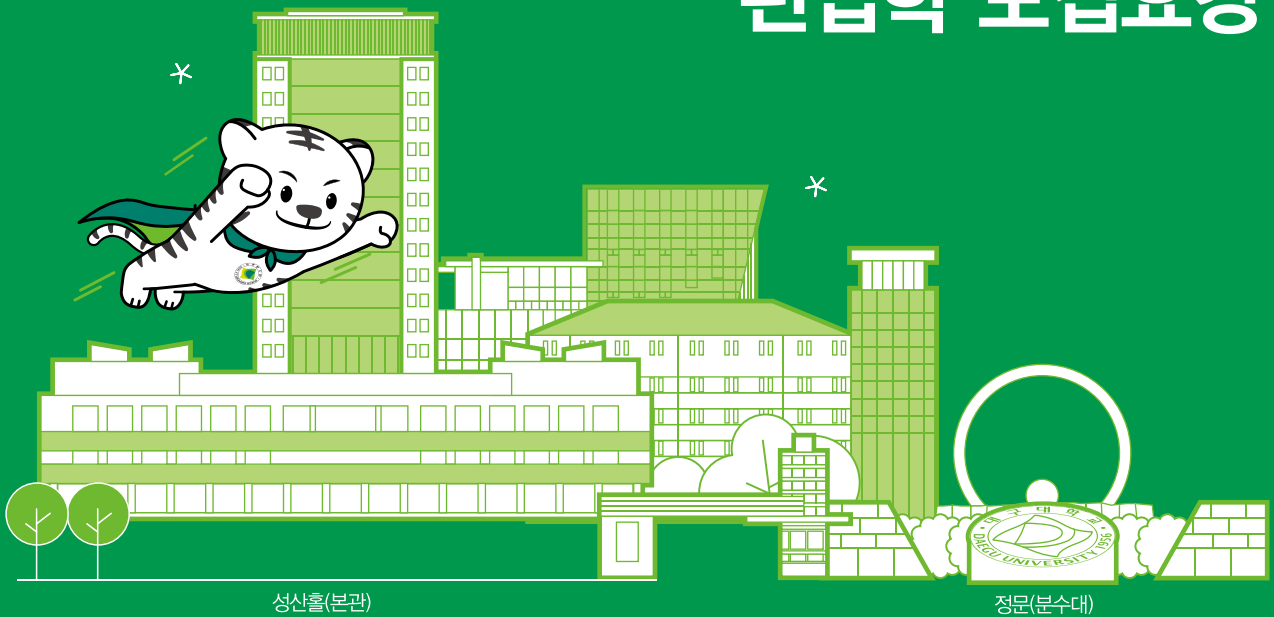


새로운 도전을 하고싶다면

2023학년도 대구대학교
편입학 모집요강



성산홀(본관)

정문(분수대)

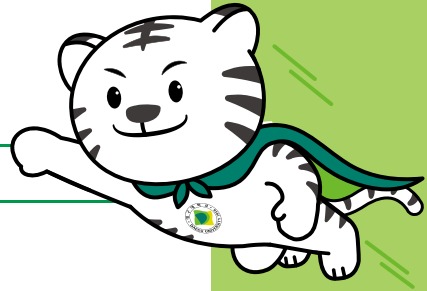


대구대학교
DAEGU UNIVERSITY

새로운 도전을 하고싶다면

2023학년도 대구대학교 편입학 모집요강

CONTENTS



미래 희망을 위해 머리를 맞대다

- 04 편입학 전형 주요변경사항
- 05 편입생 특별 장학제도
- 06 차별화된 경쟁력
- 08 다양한 취업지원 및 학사제도
- 10 학과 소개

편입생 입학전형 안내

- 15 **1** 전형방법
- 15 **2** 전형일정
- 16 **3** 모집단위 및 모집인원
- 20 **4** 지원자격
- 21 **5** 원서접수 안내
- 22 **6** 제출서류
- 23 **7** 지원자 유의사항
- 24 **8** 전적대학 성적 반영방법
- 26 **9** 선발원칙 및 동점자 처리기준
- 26 **10** 면접고사 운영방법
- 27 **11** 전형료 / 등록포기 / 환불

대학생활 안내

- 28 재학생 장학제도
- 29 [부록 1] 편입학 특별추천장학생 추천서 및 서약서
- 30 [부록 2] 연계교육과정 편입생 추천서
- 31 캠퍼스 맵



꿈꾸는 인재와 꿈을 키우는 대학이 미래를 완성하다





2023학년도 편입학 전형 주★요 변경사항



어학성적 X	자기소개서 X	편입고사 X	면접 △
----------------------	-----------------------	----------------------	---------

특성화 학과 모집인원 대폭확대

• 사회복지, 심리, 예체능, 사범대, 재활, 간호 **총 306명 모집! 전년도 대비 65% UP!**

편입학 특별추천장학금 확대

변경 전 (2022학년도)	변경 후 (2023학년도)
전적대학 취업처장(학장 등 대학 주요 보직자)이 추천한 자	전적대학 취업처장 (학과장 등 대학 보직자)이 추천한 자

일부 모집단위 면접고사 면제 및 시행

• 2023학년도 평균 지원을 3:1 이상 모집단위에 한하여 면접고사 시행

모집단위	변경 전 (2022학년도)	변경 후 (2023학년도)
융합예술학부(영상애니메이션디자인전공) 시각디자인융합학부(시각디자인전공)	포트폴리오 제출 면접 실시 전적대학성적 60% + 면접고사 40%	전적대학 성적 100% 면접고사 미실시
산업디자인학과	포트폴리오 제출 면접 실시 면접고사 100%	
패션학부(패션디자인전공)	전적대학성적60% + 면접고사 40%	
면접고사 실시 모집단위 전체 (사회복지학과, 유아교육과, 특수교육과, 초등특수교육과, 유아특수교육과, 언어치료학과, 물리치료학과, 작업치료학과, 간호학과, 미래융합학부)	전형유형별 · 모집단위별 지원율이 1:1 이하인 경우에는 면접고사를 실시하지 않고 전적대학 성적만을 100% 반영하여 선발	전형유형별 · 모집단위별 지원율이 3:1 이하인 경우에는 면접고사를 실시하지 않고 전적대학 성적만을 100% 반영하여 선발
작업치료학과	전적대학 성적 100%	전적대학성적60% + 면접고사 40%

DU 편입생

특★별 장학제도



편입생 특별성적장학금

전적대학 성적		장학금액	
만점기준	총 취득성적	일반편입	학사편입 연계교육편입
4.5	3.5 이상	수업료 전액	수업료 2/3
	3.0 이상	수업료 2/3	수업료 1/2
	2.5 이상	수업료 1/2	수업료 1/3
	2.0 이상	수업료 1/3	-

- ※ 3학년 편입생에 한하여 장학금 지급합니다.
- ※ 입학 첫 학기에만 지급되며, 세부사항은 대구대학교 장학금 지급규정 및 시행세칙을 따릅니다.
- ※ 미래융합학부 편입생은 전 학기 수업료 1/2 금액을 장학금으로 지급합니다.
- ※ 편입생 특별장학제도 및 편입생 특별추천장학금 중 2개 이상 장학금 수혜 시 상위 장학금만 지급됩니다.

편입생 특별추천장학금

전형유형	대상	장학금
일반편입	본교가 지정한 모집단위에 전적대학 취업처장 (학과장 등 대학 보직자)이 추천한 자	1년간 수업료 전액

- ※ 계속 수혜기준: 직전학기 12학점 이상 이수, 과락 없이 평균 평점 3.0 이상
- ※ 편입생 특별추천장학금 추천서 양식은 대구대학교 입학홈페이지에서 다운로드 가능합니다.
- ※ 4학년 편입 시 첫 학기만 지급되며, 세부사항은 대구대학교 장학금 지급규정 및 시행세칙을 따릅니다.



가장 DU다운 경험, 최고 대학으로 자리잡다

국고지원 총액

1,114억
2022년 4월말 기준

2021 세계명문대학

대구·경북
사립대학 순위



2위

국내
대학 순위



33위

※ 출처 : 미국 시사주간지 US뉴스
(US News and World Report) 2021 BEST Global Universities Ranking

2022년 교원임용
합격자 배출 수

280명



미래 희망을 위해 머리를 맞대다

다양한 취업지원 및 학사제도

미래교육의 전초, 미래 인재가 완성되다



입학과 동시에 시작되는
All in Care 취업지원!

반도체 기업 특화 프로그램으로

328명 취업

(2017~현재)

대구대학교의 특별한
학사제도

복수전공

전년도
신청자

84% 승인

재학 중 1전공을 제외한 학과(전공)를 이수하여
2개 이상 학위 수여 가능

2021학년도 71명 중 68명 채용연계

95.7% 합격

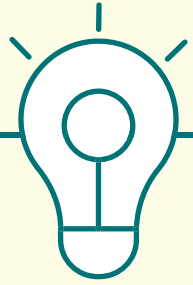
전과제도

전년도
신청자

95% 승인

입학 후 적성이나 능력에 맞지 않은 학생에게
진로 변경 기회 제공

DU만의 특별한 경험, 명품학과를 소개하다 ✨



인문대학



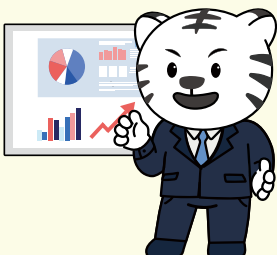
모집단위	한줄소개	경쟁률	85%컷	합격자 평균
한국어교육학부(한국어교육전공)	국내외 현장실습 등 취업중심 비교과 프로그램 운영!	1.4	2.8	3.1
국제어문학과	영미권, 중국 현저대학에 학생 파견 다양한 장학금 혜택	1.5	2.5	3.1
일본어일본학과	2018 졸업생 중 일본기업 14명 취업!	1.5	3.0	3.7
문화예술학부(미디어문예창작전공)	방송국, IT, 게임, 기획사 등 다양한 분야 진로로 취업 가능	1.0	3.2	4.0
체육학과	학과 평가 최상위 등급, 전국적 취업 네트워크를 갖춘 학과	5.9	3.5	4.0
스포츠레저학과	현대식 스포츠 교육 시설 보유, 각종 수상레저스포츠 교육 실습	2.7	3.6	3.9

법·행정대학



모집단위	한줄소개	경쟁률	85%컷	합격자 평균
법학부(법학전공, 공공안전법학전공)	법원직 60여명, 검찰직 40여명, 경찰공무원 200여명 등 공무원 합격생 다수 배출!	0.9	3.0	3.8
행정학과	최근 5년 간 중앙, 금융기관(공기업) 등 15명 합격! 4,000여명의 졸업생 배출!	1.4	2.9	3.5
경찰학부(경찰행정학전공)	경찰 특채, 경찰공무원 공채 등 매년 상당 수의 경찰공무원 배출!	2.2	3.2	3.7
경찰학부(지치경찰학전공)	권역 내 최초로 지치경찰학전공 설치 운영	0.7	2.9	3.2
부동산·지적학과	2021년 한국국토정보공사 6명, 지적공무원 3명 합격	5.5	3.4	3.8

경영대학



모집단위	한줄소개	경쟁률	85%컷	합격자 평균
경영학부(경영학전공)	전국 경영대 평가 24위, 교육부 22억 재정지원	1.8	2.9	3.4
경영학부(회계학전공)	1996년 이후 매년 회계사, 세무사, 변호사 배출 20년 공인회계사회 MOU체결	1.7	3.0	3.5
경제금융학부(경제금융전공)	2017~2020년 대학원 졸업생 주요 국책연구기관 입사	0.5	2.6	3.1
경제금융학부(금융보험전공)	전국 대학 보험관련 학과 학술제 5연속 우수상 수상	0.4	3.1	3.6
호텔관광경영학부(관광경영전공)	현장체험 프로그램 운영, 학년별 맞춤형 역량 강화!	1.7	3.0	3.5
호텔관광경영학부(호텔관광전공)	호텔관광경영관련 해외대학에 교환학생 파견제도 시행!	1.0	2.8	3.3



※ 2022학년도 일반편입 경쟁률, 추가합격인원, 성적을 기준으로 하되 전년도에 선발인원이 없는 경우 2021학년도 성적 반영

사회과학대학



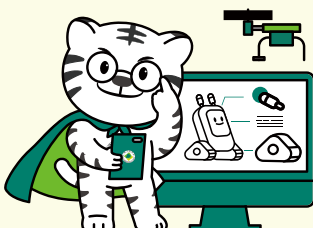
모집단위	한줄소개	경쟁률	85%컷	합격자 평균
사회복지학과	최근 3년간 대구, 경북 공무원 임용합격자 40명 이상, 공공기관 임용합격자 30명 이상 배출!	9.9	3.8	4.1
청소년상담복지학과	청소년상담사 및 사회복지사 1/2급 자격증 취득 가능!	9.3	4.0	4.2
아동가정복지학과	사회복지기관들과의 MOU체결, 현장실무강화 프로그램 운영	6.5	3.6	4.0
지역사회개발·복지학과	사회복지사1, 2급 및 평생교육사 2급 자격증을 취득할 수 있는 교육과정 운영	4.0	3.0	3.9
사회학과	금융기관을 비롯한 국가 공공기관 등 다양한 공공직으로의 진출	2.0	2.8	3.4
미디어커뮤니케이션학과	대한민국 대학생 광고대회 KOSAC 파이널리스트 입상 방송기자연합회 주관 팩트체크강모집 최우수상 수상	5.0	3.0	3.6
문헌정보학과	각 도서관의 현장실습 및 자원봉사, 현장학습방문을 통한 실무경험	1.6	3.0	3.5
심리학과	전문상담교사, 사회조사분석사, 임상심리사 취득!	3.6	3.4	3.9

과학생명융합대학



모집단위	한줄소개	경쟁률	85%컷	합격자 평균
통계학과	빅데이터 실무교육 전문성 향상, 국제 빅데이터 공모전 우승	0.5	2.7	3.4
화장품바이오학부(화장품제약전공)	지역선도대학 육성사업 선정 및 운영	0.5	2.9	3.4
화장품바이오학부(바이오메디컬전공)	실무중심 교육 실험/실습 교과목의 병행	1.5	2.7	3.0
원예학과	전공 관련 기업체 및 공공기관으로 매년 60%의 높은 취업률	1.6	2.8	3.1
동물자원학과	축산 창업현장 실습, 육가공 실습 등 다양한 실습기회 제공!	1.3	3.0	3.5
산림자원학과	연간 산림공무원 및 산림분야 공공기관 13명 취업	1.2	2.7	3.0

공과대학



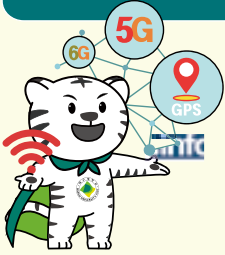
모집단위	한줄소개	경쟁률	85%컷	합격자 평균
건축공학과	2019~2021 DU-혁신선도학과 사업 수행, 학부연구생 제도 운영	1.9	2.9	3.4
건설시스템공학과	산업시찰, 전문가 초청 프로그램, 2020 대학혁신 DU-혁신선도분야 육성사업 진행	1.0	2.9	3.7
환경기술공학과	환경공학전문 공학교육 인증, 실무중심의 취업연계 교과과정 운영 및 높은 취업률 유지	1.5	3.0	4.2
기계공학부(기계공학전공)	2020년도 산업계관점 대학평가 기계분야 최우수(A++) 선정	5.0	3.0	3.5
기계공학부(기계설계공학전공)	산업통상자원부 차세대 건설기계-부품인력 양성사업 수행(연간 1.6억원)	2.0	3.5	4.0
식품공학과	대구 경북 유일의 HACCP교육 위탁 인증기관 운영	0.7	3.1	3.4
식품영양학과	대기업과 의료시설 및 경북농업기술원 등 식품연구소 현장실습 및 취업	2.4	3.3	3.8
생명공학과	산업계관점 생명공학과 최우수 학과 선정, 72개 기업체 및 전국 난임병원연구원 양성	1.0	3.0	3.5
화학공학과	2019년도 학과 취업률 72%, 취업 중심 비교과프로그램 운영!	1.5	2.9	3.6
조경학과	공무원, 공기업 등으로 평균 70%이상의 취업률! 스마트시티 전문인력 양성사업	1.6	2.9	3.2
에너지시스템공학과	총 23억 지원! 지역산업연계형 대학 특성화학과 혁신지원사업 선정!	모집단위 신설		



DU만의 특별한 경험, 명품학과를 소개하다

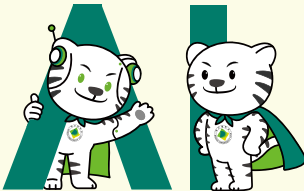


정보통신대학



모집단위	한줄소개	경쟁률	85%컷	합격자 평균
전자전기공학부(전자공학전공)	교육부 선정 차세대 반도체 디지털 신기술 학과, 교내 학과 역량 평가 우수 학과 선정	23	29	34
전자전기공학부(전기공학전공)	높은 취업률과 함께 반도체 취업 프로그램 운영, 반도체 대기업 협력사 취업 프로그램	15	30	36
전자전기공학부(정보통신공학전공)	대구대 DU혁신선도분야육성사업! 취업률 70%이상 달성	16	26	29
컴퓨터정보공학부(컴퓨터공학전공)	IPP형 일학습병행제 사업 및 일병합훈련(듀얼) 사업 참여 2020년도 학과 역량평가 1위 달성!	40	29	37
컴퓨터정보공학부(컴퓨터소프트웨어전공)	교육부 교원양성과정 승인! 학과역량평가 3년 연속 우수학과 선정으로 재학생 장학금 혜택 수혜	30	28	35
컴퓨터정보공학부(정보보호전공)	외부 기관과의 연계 교육활동을 위한 다양한 사업 진행	모집단위 신설		

시학부

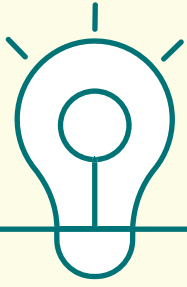


모집단위	한줄소개	경쟁률	85%컷	합격자 평균
시학부(시소프트웨어전공, AI엔터테인먼트전공)	AI경험형, 실용형 교육 체제, 4차산업혁명의 핵심 분야로 진출하는 졸업생	18	30	39

조형예술대학

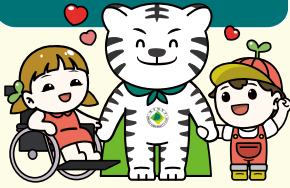


모집단위	한줄소개	경쟁률	85%컷	합격자 평균
융합예술학부(아트엔디자인전공)	국내 외 기업 현장실습을 통한 70% 이상의 취업률 달성!	1.1	3.3	3.8
융합예술학부(영상애니메이션디자인전공)	높은 취업률과 함께 영상 콘텐츠 제작의 전 영역에서 널리 활용 될 수 있는 전문인력 양성!	3.0	3.2	4.0
융합예술학부(생활조형디자인전공)	국제교류 활성화와 적극적 추진 및 높은 취업률 보장	0.7	3.0	3.5
시각디자인융합학부(시각디자인전공)	대구, 경북권 대학 3년 평균 취업률 1위 12년 연속 교육혁신사업 선정	3.2	3.0	3.8
산업디자인학과	다양한 체험형 교육과정, 우수한 성과(해외전시, 국제공모전, 산학협력 등)	2.7	3.1	3.8
패션학부(패션디자인전공)	3년 연속 특성화 지원사업 프로그램 선정학과, 2년 연속 DU-혁신선도학과 육성사업 프로그램 선정학과	1.7	3.0	3.3
실내건축디자인학과	현장중심형 실무교육 활성화로 높은 취업률 유지(3년 연속 취업률 75%), 국내외 공모전에서 우수한 성적	2.1	3.2	3.5



※ 2022학년도 일반편입 경쟁률, 추가합격인원, 성적을 기준으로 하되 전년도에 선발인원이 없는 경우 2021학년도 성적 반영

사범대학



모집단위	한줄소개	경쟁률	85%컷	합격자 평균
국어교육과	전국 최고 수준의 전문적인 교수진! 다양한 체험이 가능한 실습형 비교과 프로그램 운영	4.8	3.0	3.8
영어교육과	중고교생을 위한 실습형 진로체험 운영, 다양한 비교과 프로그램 운영	4.7	3.5	4.0
역사교육과	임용합격자 및 전문가 초청 특강, 고교연계 프로그램 운영	6.0	3.9	4.1
일반사회교육과	학생 각자의 희망에 따라 교사, 공무원, 행정 등 각 부문에 다양한 진출 및 다수 배출!	16.0	3.7	4.1
지리교육과	중등 지리와 임용시험 합격자 다수 배출, 체계적인 현장 답사 진행	6.3	3.7	4.0
유아교육과	높은 공립유치원 임용 합격률, 대학교수 및 대구경북권 내 장학사 다수 배출!	10.3	3.8	4.1
특수교육과	전국 최초 특수교육과 설치 역사와 전통에 빛나는 학과, 중등특수교사 임용률이 높은 학과	16.3	3.6	4.1
초등특수교육과	훌륭한 교육여건 및 최근 3년 평균 60여명의 임용합격자 배출!	29.0	3.8	3.8
유이특수교육과	전문적인 유이특수교사 양성을 위한 임용특강 실시!	10.0	3.9	4.2
수학교육과	학생들을 위한 임용특강 실시 및 임용준비를 위한 세미나실, 스터디룸 등 다수 편의시설 제공!	4.5	3.2	3.7
물리교육과	산학협력선도대학사업 참여, 학과 자체 취업 프로그램 운영	12	3.0	3.3
화학교육과	매년 국공립 및 사립학교 임용 합격자 배출! 임용과 취업을 함께!	2.7	3.4	3.7
생물교육과	매년 생물교사 임용시험에서 전국 최고 수준의 많은 합격자 배출! 21년 시험에서 10명 합격!	4.0	3.5	3.8
지구과학교육과	2015년 학과 신설 이후 매년 임용 합격자 배출 및 전공 진로 설계와 학과 적응력을 위한 교수-학생 멘토-멘티 프로그램 운영	32	3.3	3.6

재활과학대학



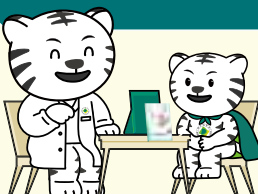
모집단위	한줄소개	경쟁률	85%컷	합격자 평균
직업재활학과	교과과정 개설! 장애인 직업재활관련 모델 정립 등 국가정책 수립 주도적 역할	2.8	3.5	3.8
언어치료학과	제 6회 언어재활사 2급 국가시험 응시생 전원 합격! 기관 산학협력을 통해 비대면 실습을 위한 원격치료실 오픈	5.3	3.4	4.0
재활심리학과	국내 유일유이 재활심리학과! 매년 병원, 센터 등 다양한 기관에서 현장실습 실시	4.5	3.9	4.1
재활공학과	재활공학과 송병섭 교수님 경복 보조기기센터 유체 21학년도 취업률 85.7% 달성	1.3	3.0	3.5
작업치료학과	계명대 의과대학과 연계 및 우수 의료기관 현장실습 매년 실시	9.5	4.2	4.3
물리치료학과	전국 최고 수준의 교수진, 단일학과로는 국내최초 물리치료학과 개설	최근 3년간 모집인원 없음		
재활건강증진학과	그 어느 학과보다 전공을 살릴 취업 가능한 기관이 많으며 다양한 분야로 진출 가능	2.8	3.6	4.0

간호대학



모집단위	한줄소개	경쟁률	85%컷	합격자 평균
간호학과	5년 동안 누적 국가고시 합격률 100%! 우수 임상기관 실습 및 취업	23.0	3.9	4.0
보건행정학과(야)	전문 보건행정인 육성! 산·학·연 실무중심 교육	0.5	2.6	3.3

미래융합학부



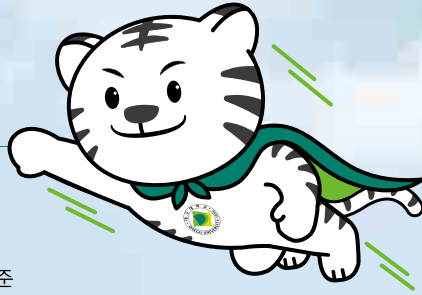
모집단위	한줄소개	경쟁률	85%컷	합격자 평균
미래융합학부(평생교육·청소년학전공)	졸업생 평균 취업률 90%이상!	6.3	3.9	4.0
미래융합학부(실버복지상담학전공)	졸업 후 사회복지사2급, 건강가정사 자격증 취득 가능!	6.0	3.9	4.1
미래융합학부(자산관리·6차산업학전공)	자산관리에 대한 핵심가치를 이해하고 자산관리와 재무관리의 전문적인 지식을 배양한 인재 양성	6.0	3.3	3.6

지혜로운 선택, 색다른 감동!

DU에 가면 꿈이 열린다

편입생 입학전형 안내

- | | | | |
|----|----------------------|----|---------------------------|
| 15 | 1 전형방법 | 23 | 7 지원자 유의사항 |
| 15 | 2 전형일정 | 24 | 8 전적대학 성적 반영방법 |
| 16 | 3 모집단위 및 모집인원 | 26 | 9 선발원칙 및 동점자 처리기준 |
| 20 | 4 지원자격 | 26 | 10 면접고사 운영방법 |
| 21 | 5 원서접수 안내 | 27 | 11 전형료 / 등록포기 / 환불 |
| 22 | 6 제출서류 | | |



1

전형방법

DAEGU UNIVERSITY



전형방법

전형일정

전형	모집단위	전형요소 및 반영비율(%)			
		성적	면접고사	경기실적	합계
일반편입 학사편입 의료인력양성편입	전 모집단위(아래 모집단위 제외)	100	-	-	100
	사회복지학과, 유아교육과, 특수교육과, 초등특수교육과, 유아특수교육과, 언어치료학과, 물리치료학과, 작업치료학과, 간호학과, 미래융합학부	60	40	-	100
	스포츠레저학과(경기실적우수전형)	20	-	80	100
연계교육과정편입	전 모집단위	100	-	-	100
전문학사학위 특별과정편입	보건행정학과(야)	100	-	-	100

※ 전형유형별 · 모집단위별 지원율이 3:1 이하인 경우에는 면접고사를 실시하지 않고 전적대학 성적만을 100% 반영하여 선발

2

전형일정

DAEGU UNIVERSITY



구분	일시	장소	비고
원서접수(인터넷 접수)	2022. 12. 13.(화) ~ 12. 16.(금) 17:00	<ul style="list-style-type: none"> 대구대학교 입학안내 http://ipsi.daegu.ac.kr (☎053-850-5252) 진학어플라이 www.jinhakapply.com (☎1544-7715) 	<ul style="list-style-type: none"> 24시간 접수 (마감일: 17:00까지)
서류제출	2022. 12. 13.(화) ~ 12. 22.(목) 17:00	[제출처] (38453) 경북 경산시 진량읍 대구대로 201 대구대학교 성산홀 8층 입학처	<ul style="list-style-type: none"> 등기우편/방문제출 서류 제출 지연시, 편입학 담당자와 협의(☎053-850-5157)
서류제출 도착확인	발송일로부터 3일 후 서류도착 확인가능	<ul style="list-style-type: none"> 입학안내 홈페이지 	
면접 고사	2023. 1. 7.(토) 예정	<ul style="list-style-type: none"> 경산캠퍼스 지정 고사실 (고사 전 홈페이지 공고) 	
최초 합격자	발표	2023. 2. 3.(금) 예정	<ul style="list-style-type: none"> 본교 홈페이지
	등록	2023. 2. 4.(토) ~ 2. 7.(화) 예정	<ul style="list-style-type: none"> 지정은행 창구납부 가상계좌 납부
충원 합격자	발표	2023. 2. 8.(수) ~ 2. 16.(목) 예정	<ul style="list-style-type: none"> 개별통보
	등록	2023. 2. 9.(목) ~ 2. 17.(금) 예정	<ul style="list-style-type: none"> 지정은행 창구납부 가상계좌 납부

※ 전형 일정은 변경될 수 있으며, 추후 변경시 입학안내 홈페이지(<https://ipsi.daegu.ac.kr>)에 공고

3

모집단위 및 모집인원

1. 일반 · 학사 · 연계교육과정 · 의료인력양성 · 전문학사학위특별과정

모집단위 및 모집인원

대학 (학부)	모집단위		정원 내		정원 외			
			일반편입		학사 편입	연계교육 과정편입	의료인력 양성편입	전문학사 특별과정 편입
			일반전형	경기실적 우수전형				
인문대학	한국어교육학부	장학 한국어교육전공	3		1			
	장학 국제어문학과		4		1			
	장학 일본어일본학과		5		1	3		
	문화예술학부	장학 미디어문예창작전공	2					
	체육학과		19		1	5		
	장학 스포츠레저학과		15	2	1	4		
법·행정 대학	법학부	장학 법학전공	7		1			
	장학 행정학과	장학 공공안전법학전공						
	경찰학부	장학 경찰행정학전공	16		1	6		
	장학 자치경찰학전공	6		1				
	부동산·지적학과		9		1	4		
경영대학	경영학부	장학 경영학전공	14		1			
	장학 회계학전공	9		1	7			
	경제금융학부	장학 경제금융전공	4					
	장학 금융보험전공	3						
	호텔관광경영학부	장학 관광경영전공	3		1			
장학 호텔관광전공	6		1					
사회과학 대학	사회복지학과		23		4	10		
	청소년상담복지학과		14		2	5		
	아동가정복지학과		14		2	5		
	지역사회개발·복지학과		11		1			
	장학 사회학과		3		1			
	장학 미디어커뮤니케이션학과		11		1			
	장학 문헌정보학과		5		1			
심리학과		20		2				
과학생명 융합대학	장학 통계학과		3		1			
	화장품바이오학부	장학 화장품제약전공	3		1			
	장학 바이오메디컬전공	3		1				
	장학 원예학과		5		1			
	장학 동물자원학과		5		1	3		
	장학 산림자원학과		6		1			
공과대학	장학 건축공학과		8		1			
	장학 건설시스템공학과					4		
	장학 환경기술공학과		3		1	4		
	기계공학부	장학 기계공학전공	3		1	5		
	장학 기계설계공학전공	4		1	5			
	장학 식품공학과		4		1			
	장학 식품영양학과		9		1	4		
	장학 생명공학과							
	장학 화학공학과							
	장학 조경학과		4		1			
	장학 에너지시스템공학과		3		1			
정보통신 대학	전자전기공학부	장학 전자공학전공	4		1	5		
	장학 전기공학전공	4		1	4			
	장학 정보통신공학전공	4		1	4			
	컴퓨터정보공학부	장학 컴퓨터공학전공	4		1			
	장학 컴퓨터소프트웨어전공	6		1				
	장학 정보보호전공	3		1				
시학부	시학부	소프트웨어전공	9		1			
	AI엔터테인먼트전공					4		
조형예술 대학	장학 아트앤디자인전공		8		1	3		
	융합예술학부	영상애니메이션디자인전공	9		1	3		
	장학 생활조형디자인전공	3		1	3			



대학 (학부)	모집단위	정원 내		정원 외			
		일반편입		학사 편입	연계교육 과정편입	의료인력 양성편입	전문학사 특별과정 편입
		일반전형	경기실적 우수전형				
조형예술 대학	시각디자인융합학부 시각디자인전공	9		1	4		
	장학 산업디자인학과	6		1	3		
	장학 패션학부(패션디자인전공)	8		1	4		
	장학 실내건축디자인학과	10		1	4		
사범대학	교직 국어교육과	5					
	교직 영어교육과	10					
	교직 역사교육과	2					
	교직 일반사회교육과	7					
	교직 유아교육과	2					
	교직 초등특수교육과	2					
	교직 유아특수교육과	1					
	교직 수학교육과	8					
	장학 교직 물리교육과	7					
	장학 교직 화학교육과	4					
	장학 교직 생물교육과	2					
	장학 교직 지구과학교육과			1			
	재활과학 대학	직업재활학과	9		1		
언어치료학과		16		1	3		
재활심리학과		11		1			
장학 재활공학과		6		1			
물리치료학과		2		1		4	
작업치료학과		2		1		4	
재활건강증진학과		8		1	3		
간호대학	간호교육인증 간호학과	10		10			
	보건행정학과(야)						30
미래융합 학부	평생교육장학 평생교육·청소년학전공	10					
	평생교육장학 실버복지상담학전공	10		1			
	평생교육장학 자산관리·6차산업학전공	9		1			
합 계		525	2	76	121	8	30

- ※ 장학 : 편입학 특별추천장학금 지급대상 모집단위(2023학년도 편입학 기준)
- ※ 교직 : 교직과정 모집단위
- ※ 간호교육인증 : 한국간호교육평가원에서 시행한 2014년도 간호교육 평가인증에서 '인증'을 획득하였음(2019년~2024년)
- ※ 평생교육장학 : 편입생 평생교육장학금 지급 모집단위

가. 복수지원 관련 안내사항

- 1) 최대 3회까지 복수 지원 가능
- 2) 다만, 정원 외 편입학 전형*은 총 3회 중 1회에 한하여 지원 가능
 - ※ 정원 외 편입학 전형: 학사편입, 연계교육과정편입, 의료인력양성편입, 전문학사특별과정편입
 - 예시) 일반편입 3회 지원 → 가능 / 일반편입 2회, 학사편입 1회 지원 → 가능 / 일반편입 1회, 학사편입 2회 지원 → 불가
- 3) 학사편입, 연계교육과정편입, 의료인력양성편입, 전문학사특별과정편입 전형 중 1개 이상 전형에 지원한 후 추가로 일반편입 지원시 1회에 한하여 전형료 40,000원을 면제함

나. 입학원서 접수 유의사항

- 1) 3년제 전문대학 졸업자의 경우 4학년으로 편입학이 가능하나, 편입한 학과의 전공 이수 학점을 포함하여 졸업학점을 모두 만족하여야 졸업이 가능합니다.(4학년 편입학은 일반편입, 의료인력양성편입 지원자에 한하여 가능)
- 2) 미래융합학부는 만30세 이상인 자(1993. 2. 28. 이전 출생자)만 지원 가능합니다.
- 3) 일반편입 모집단위 중 스포츠레저학과(경기실적우수전형)에 지원미달이 발생할 경우, 스포츠레저학과(일반전형)으로 모집인원을 배정합니다.
- 4) 일반편입(경기실적우수전형) 모집인원

모집단위	종목	모집인원
스포츠레저학과	축구	2

● ● 2. 연계교육과정편입 학과별 모집인원

모집단위 및 모집인원

대학/ 학부	모집단위	연계 시작	연계교육과정 대학 및 학과(전공)		모집인원
			대학	학과(전공)	
인문 대학	일본어일본학과	2010	동의과학대학교	관광일본어전공	3
	체육학과	2012	수성대학교	스포츠레저과	2
		2023	대경대학교	스포츠건강과학과	1
		2023	대경대학교	생활체육지도과	1
		2023	안동과학대학교	스포츠레저과	1
	스포츠레저학과	2007	대구과학대학교	레저스포츠과	1
2022		수성대학교	스포츠레저과	3	
법· 행정 대학	경찰학부(경찰행정학전공)	2004	대경대학교	경찰행정과	2
		2008	대구과학대학교	경찰경호행정계열(경찰행정전공)	2
		2010	수성대학교	경찰행정과	2
	부동산·지적학과	2004	대구과학대학교	금융부동산과	4
경영 대학	경영학부(회계학전공)	2005	영진전문대학교	경영회계서비스계열 전산세무회계과	4
		2012	계명문화대학교	세무회계정보과	3
사회 과학 대학	사회복지학과	2004	대구보건대학교	사회복지학과	3
		2011	영남이공대학교	사회복지·보육과	4
		2012	영진전문대학교	사회복지과	3
	청소년상담복지학과	2011	대구과학대학교	사회복지상담과	1
		2015	선린대학교	사회복지심리상담과	1
		2022	영진전문대학교	사회복지과	2
		2023	수성대학교	사회복지과	1
	아동가정복지학과	2015	수성대학교	미술심리보육과	2
2017		영진전문대학교	사회복지과	3	
과학 생명 융합 대학	동물자원학과	2005	수성대학교	애완동물관리과	3
공과 대학	건설시스템공학과	2007	대구과학대학교	측지정보과	4
	환경기술공학과	2009	대구보건대학교	환경보건학과	4
	기계공학부(기계공학전공)	2009	구미대학교	기계자동차공학부 기계공학전공	1
		2014	수성대학교	드론기계과	1
		2013	영진전문대학교	컴퓨터응용기계계열 스마트융합설계시스템전공	1
		2014	영진전문대학교	컴퓨터응용기계계열 스마트CAD/CAM시스템전공	1
2014	영진전문대학교	컴퓨터응용기계계열 로봇자동화시스템전공	1		

대학/ 학부	모집단위	연계 시작	연계교육과정 대학 및 학과(전공)		모집인원
			대학	학과(전공)	
공과 대학	기계공학부(기계설계공학전공)	2004	대구공업대학교	자동차과	1
		2014	수성대학교	드론기계과	4
	식품영양학과	2004	대구과학대학교	식품영양조리학부	2
		2009	대구공업대학교	호텔외식조리계열	2
정보 통신 대학	전자전기공학부(전자공학전공)	2004	영진전문대학교	ICT반도체전자계열 전자정보전공	2
		2004	영남이공대학교	ICT반도체전자계열	2
		2004	대구공업대학교	전기전자과	1
	전자전기공학부(전기공학전공)	2004	구미대학교	전기에너지과	2
		2004	대구공업대학교	전기전자과	2
	전자전기공학부(정보통신공학전공)	2004	영진전문대학교	ICT반도체전자계열 IT소재전공	2
		2004	영남이공대학교	ICT반도체전자계열	1
		2010	동의과학대학교	AI전자과	1
AI학부	AI학부(AI엔터테인먼트전공)	2004	대구공업대학교	전자정보통신과	4
조형 예술 대학	융합예술학부(아트앤디자인전공)	2008	수성대학교	미술심리보육과	3
	융합예술학부(영상애니메이션디자인전공)	2016	계명문화대학교	디지털콘텐츠학부 만화·애니메이션전공	3
	융합예술학부(생활조형디자인전공)	2013	대구과학대학교	패션주얼리과	3
	시각디자인융합학부(시각디자인전공)	2012	계명문화대학교	시각디자인과	4
	산업디자인학과	2016	계명문화대학교	산업디자인과	3
	패션학부(패션디자인전공)	2005	영남이공대학교	패션디자인마케팅과	2
		2013	계명문화대학교	패션학부	2
실내건축디자인학과	2008	영진전문대학교	건축인테리어디자인계열 실내건축디자인전공	4	
재활 과학 대학	언어치료학과	2004	대구보건대학교	언어치료과	1
		2013	계명문화대학교	언어치료과	1
		2017	순천제일대학교	언어치료과	1
	재활건강증진학과	2015	계명문화대학교	보건행정과	3
합 계					121

※ 연계교육과정편입에서 모집단위내 전문대학별 지원미달이 발생할 경우, 모집단위별 모집인원 범위 내에서 출신 대학에 관계없이 성적순으로 충원합니다.



전형구분	지원자격
일반편입	<p>전적대학 출신학과(전공)에 관계없이 지원 가능 아래 기준 중 하나에 해당하는 자</p> <ol style="list-style-type: none"> 1. 전문대학 졸업(예정)자 및 법령에 따라 이와 동등한 학력이 있다고 인정되는 자 2. 4년제 대학(방통대, 산업대학 등 포함)에서 2학년 또는 4개 학기 이상 수료(예정)하고 수료에 필요한 소정의 학점을 이수한 자 - "2학년 또는 4개 학기 이상 수료자"란 전적대학에서 규정한 2학년 또는 4개 학기 이상 수료에 필요한 학점을 모두 취득한 자를 의미하므로, 지원 전에 반드시 전적대학에 수료요건 확인 후 지원 3. 「학점인정 등에 관한 법률」 및 「평생교육법」에 의한 전문학사학위 이상의 학위를 취득(예정)한 자 4. 「학점인정 등에 관한 법률」 및 「평생교육법」에 의한 학사학위 과정에서 70학점 이상 취득한 자 5. 「고등교육법」 제50조의3에 따라 교육부가 지정한 85개 전문대학 간호학과에서 수업연한을 4년으로 하는 과정을 2학년 또는 4학기(계절학기 제외) 이상 수료하고 소정의 학점을 이수한 자 6. 스포츠레저학과(경기실적우수전형)에 축구 종목으로 지원하는 경우는 위의 지원자격(1~5번) 중 1개의 기준을 충족하면서 대한축구협회 선수로 등록된 자
학사편입	<p>전적대학 출신학과(전공)에 관계없이 지원 가능</p> <ol style="list-style-type: none"> 1. 국내·외 대학의 학사학위 소지(예정)자 2. 학점인정제 및 독학학위제에 의한 학사학위 소지(예정)자
연계교육 과정편입	<p>다음 조건을 모두 만족하는 자</p> <ol style="list-style-type: none"> 1. 본교와 연계교육과정 운영 협약을 체결한 전문대학에서 연계교과목 중 12학점 이상 이수하고 전문학사학위를 취득한(예정)자로 해당 대학 학과의 추천을 받은 자 2. 본교와 연계교육과정 운영 협약을 체결한 협력 학과(부/전공) 학생만 지원 가능
의료인력 양성편입	<p>의료인력(물리치료사, 작업치료사) 양성 학과의 전문학사학위를 소지한 자(졸업예정자 포함)</p>
전문학사학위 특별과정 편입	<p>보건행정학과(야): 전문대학 전문학사 학위취득자로서 아래 하나에 해당하는 자</p> <ol style="list-style-type: none"> 1. 보건(복지, 행정, 경영)·의료 등 관련 학과 졸업(예정)자 2. 보건(복지, 행정, 경영)·의료 등 관련 분야에서 현직 근무 중인 자





- 1. 원서접수: 인터넷 접수만 가능
- 2. 접수기간: 2022. 12. 13.(화) ~ 12. 16.(금) 17:00까지
- 3. 접수절차 및 방법

단계	구분	내용
1	접수처 홈페이지 접속	<ul style="list-style-type: none"> ▣ 대구대학교: http://ipsi.daegu.ac.kr (☎053-850-5252) ▣ 진학어플라이: www.iinhakapply.com (☎1544-7715)
2	회원가입 및 로그인	<ul style="list-style-type: none"> ▣ 회원가입(약관 확인) 후 로그인
3	입학원서 작성	<ul style="list-style-type: none"> ▣ 원서접수 대학을 대구대학교로 선택 ▣ 전문대학 3년제 학과 졸업자는 편입 희망학년(3/4학년)을 반드시 선택 (단, 일반편입, 의료인력양성편입 지원자에 한함) ▣ 모집요강/지원자 유의사항/입학원서 작성사항 숙지 후 작성 및 저장 완료
4	전형료 결제	<ul style="list-style-type: none"> ▣ 전형료 결제(계좌이체/신용카드/무통장 입금/휴대폰 결제) ※ 전형료 결제 후 입학원서의 수정 및 접수취소는 불가함
5	입학원서 접수	<ul style="list-style-type: none"> ▣ 전형료 결제 완료 → 입학원서 접수 및 수험번호 부여
6	수험표 출력	<ul style="list-style-type: none"> ▣ 수험표 확인/출력(정상 접수 완료) ※ 면접고사 대상자: 고사 당일 수험표, 신분증 반드시 지참
7	서류제출	<ul style="list-style-type: none"> ▣ 제출기간: 2022. 12. 13.(화) ~ 12. 22.(목) 17:00까지 ▣ 제출방법: 등기우편/방문제출 ▣ 보내실곳: (38453) 경북 경산시 진량읍 대구대로 201 대구대학교 성산홀 8층 입학처 ※ 발송용 봉투표지 라벨을 출력하여 발송용 봉투 겹면에 부착 후 등기우편 발송 ▣ 서류 미제출 시 불합격 처리
8	제출서류 도착확인	<ul style="list-style-type: none"> ▣ 발송일로부터 3일 후 입학안내 홈페이지에서 서류도착 확인가능합니다

● 4. 입학원서 접수 유의사항

가. 원서는 총 3회까지 복수 지원 가능합니다. (정원의 편입학 전형은 총 3회 지원서 중 1회만 지원 가능)

※ 정원의 편입학 전형(학사편입, 연계교육과정편입, 의료인력양성편입, 전문학사학위특별과정편입)은 총 3회 지원 기회 중 1회만 지원가능
예시) 일반편입 3회 지원 → 가능 / 일반편입 2회, 학사편입 1회 → 가능 / 일반편입 1회, 학사편입 2회 → 불가

나. 전형료를 결제하지 않으면 입학원서 접수가 완료되지 않습니다.

다. 전형료 결제 후 입학원서 수정 및 접수 취소는 불가능하며, 전형료는 환불되지 않습니다.

라. 원서접수 완료 후 입학원서 기재 사항 변경 및 접수 취소는 불가합니다.

※ 단, 지원자 주소/연락처 변경 시에는 입학처에 반드시 통보하여야 합니다. (☎053-850-5252)



구분	제출서류	비고				
공통서류	1. 편입지원서	• 인터넷 원서접수 후 출력				
	2. 졸업(예정)증명서 또는 수료(예정)증명서	• 전문대학 졸업(예정)자: 졸업(예정)증명서 • 4년제 대학 2학년(4개 학기) 이상 수료(예정)자: 수료(예정)증명서 • 「학점인정 등에 관한 법률」 및 「평생교육법」에 의하여 전문학사학위 취득(예정)자: 전문학사학위(예정)증명서 • 「학점인정 등에 관한 법률」 및 「평생교육법」에 의하여 학사학위과정 70학점 이상 취득자: 학점인정증명서 ★ 출신대학에서 수료(졸업)예정증명서가 발급되지 않을 경우 본교 입학안내 홈페이지(편입학→편입자료실)에서 수료(졸업)예정확인서를 출력하여 작성 후 필히 제출 ★ 졸업(수료)예정증명서를 제출한 경우 2023. 2. 17.(금)까지 졸업(수료)증명서 제출				
	3. 전 학년 성적증명서	• 전학년 평점평균/평점만점, 총 취득학점이 기재되어 있는 성적증명서 제출 ※ 제출일 현재까지의 성적 반영 ※ 2학기 성적이 확정되지 않았을 경우 1학기까지의 성적 제출 ※ 편입학 등으로 전적대학이 2개 이상인 경우, 제출한 대학 성적증명서(1개)를 기준으로 반영 ★ 제출할 성적증명서에 표시된 ①최종 평점평균 ②평점만점기준(4.5 등) ③총 이수학점 ④성적 평균(100점 만점기준)을 형광펜으로 마킹하여 제출 ★ 모든 제출서류의 하단에 반드시 ①지원원형, ②학과, ③수험번호, ④성명을 자필로 기재하여 제출 예시) 모든 제출서류의 하단에 아래와 같이 불펜으로 자필 기재 <table border="1" style="width: 100%; text-align: center;"> <tr> <td>전적대학 졸업(예정)증명서</td> <td>전적대학 성적증명서</td> </tr> <tr> <td>일반편입 간호학과 016005 홍길동</td> <td>일반편입 사회복지학과 026005 김영숙</td> </tr> </table>	전적대학 졸업(예정)증명서	전적대학 성적증명서	일반편입 간호학과 016005 홍길동	일반편입 사회복지학과 026005 김영숙
	전적대학 졸업(예정)증명서	전적대학 성적증명서				
일반편입 간호학과 016005 홍길동	일반편입 사회복지학과 026005 김영숙					
4. 특별추천장학금 추천서 (해당자만 제출)	• 특별추천장학금 추천서 및 서약서(입학안내 홈페이지에서 다운로드 가능) • 특별추천장학금 지급대상 모집단위에 전적 대학 취업처장(학과장 등 보직자)의 추천을 받아 일반편입으로 지원한 자에 한하여 제출					
전형별 추가서류	선수등록확인서	• 선수등록확인서 또는 선수경력증명서				
	스포츠레저학과 (경기실적우수전형) ※ 2021~2022년 활동 및 실적에 한해 인정	경기실적증명서	• 대한축구협회 및 대학축구연맹 발급 서류만 인정 • 경기실적이 확인 가능해야 하며 경기시간이 기재되어야 함			
		대표선수확인서 (해당자만 제출)	• 대표선수확인서 또는 한국대학축구연맹 선발선수 확인서			
	연계교육편입	연계교육과정 추천서	• 연계교육과정 추천서(입학안내 홈페이지에서 다운로드 가능)			
	전문학사학위 특별과정편입 (해당자)	재직증명서	• 보건행정(복지, 행정, 경영)· 의료 등 관련 분야 근무 입증서류			
외국대학 졸업자	졸업(예정)증명서	• 해당국 교육관련 법규에 의하여 설치된 (전문)대학에 한해 인정 • 학교 소재국 영사관 또는 지정기관에서 발생한 아포스티유확인서 또는 영사공증(확인 필) 제출 • 영어를 제외한 외국어로 된 서류는 한글로 번역 후 공증받아 제출				
	전(全)학년 성적증명서					
	출입국사실증명서	-				

• 제출기간: 2022. 12. 13.(화) ~ 12. 22.(목) 17:00까지 대구대학교 '입학처' 서류 원본 제출(등기우편/방문)

• 제출주소: [우]38453 경상북도 경산시 진량읍 대구대로 201 대구대학교 성산홀 8층 입학처

• 공통 제출서류는 2022. 11. 1.(화)이후 발급한 것만 인정됩니다.

• 서류제출 지연 등의 사유가 발생하였을 때는 편입학 담당자와 협의 부탁드립니다. (☎ 053-850-5157)

• 합격자 중, 2023년 2월 졸업 예정자로서 졸업예정증명서를 제출한 자는 2023. 2. 17.(금)까지 졸업증명서 1부를 입학처에 제출하여야 하며, 당해학기 졸업 또는 수료가 불가능한 자는 합격을 취소하며 학력조회 결과 미졸업자(미수료자)는 재학 중이라도 입학을 취소합니다.



1. 지원자는 반드시 대구대학교 입학안내 홈페이지의 편입학 공지사항을 확인하고 안내에 따라야 합니다.
2. 우리대학교에는 총 3회까지 복수 지원 가능합니다.(정원 외 편입학*은 총 3회 지원서 중 1회만 지원가능)
 ※ 정원 외 편입학 전형: 학사편입, 연계교육과정편입, 의료인력양성편입, 전문학사특별과정편입
 예시) 일반편입 3회 지원 → 가능 / 일반편입 2회, 학사편입 1회 → 가능 / 일반편입 1회, 학사편입 2회 → 불가
3. 원서입력사항(학력, 성적 등)이 사실과 다르거나 서류의 위·변조, 대리시험, 지원자격 미달, 부정행위, 복수지원 위반 등 기타 부정한 방법으로 합격 또는 편입학한 사실이 확인될 때는 합격 또는 입학허가가 취소됩니다.
4. 입학원서 작성오류, 기재사항 누락, 제출서류 누락 등으로 인한 불이익은 지원자의 책임입니다.
5. 이미 접수된 서류는 정정할 수 없으며, 지원 서류와 전형료는 반환하지 않습니다.
6. **충원합격자 발표는 입학안내 홈페이지 공지 또는 원서에 기재된 연락처로 통보합니다.**
 [공지 미확인 및 연락 불능(3회 이상)으로 발생하는 모든 불이익(합격 통보 불능 및 미등록)의 책임은 지원자에게 있습니다.]
7. 미등록 또는 등록금 환불로 인한 결원이 발생한 경우 모집단위별 예비순위자로 충원합격자를 선발합니다.
8. 합격하여 등록한 자라도 학력조회 결과 당해학기 졸업(수료)이 불가능한 자와 학력 미인정학교 출신자는 합격 또는 입학허가를 취소합니다.
9. 합격자 중 2023년 2월 졸업(수료)예정자로서 졸업(수료)예정증명서를 제출한 자는 2023. 2. 17.(금)까지 졸업(수료)증명서 1부를 입학처에 제출하여야 하며, 당해학기 졸업 또는 수료가 불가능한 자는 합격을 취소하며 학력조회 결과 미졸업(미수료)자는 재학 중이라도 입학을 취소합니다.
10. 소수점 처리방법: 별도로 정한 것을 제외하고는 소수점 셋째자리에서 반올림하여 둘째자리까지 구합니다.
11. 외국대학 졸업(수료)자의 경우 우리나라의 여권법 및 출입국 관련 법령에 의하여 합법적으로 출국해서 해당국가에 유학하여 수학기간 동안 거주한 자이어야 합니다.(출입국 사실증명서 확인)
12. 편입학전형 성적은 공개하지 않으며 본 모집요강에 명시되지 아니한 사항은 본교에서 정하여 시행합니다.
13. 전적대학에서 취득한 학점의 인정은 편입학 후 본교 학점 인정기준에 따릅니다.
14. 사범대학 지원자: 사범대학이 지정하는 전공과목 및 교직과목을 이수하여야만 교원자격증 취득이 가능합니다.
15. 간호학과 및 보건행정학과(야)는 대구캠퍼스(대구 남구 성당로50길 33)에서 수업합니다.
16. 편입생은 입학 최초 학기에 휴학할 수 없습니다. [단, 군입대 및 4주 이상 장기질병의 경우에는 가능(증빙서류 제출)]
17. 본 모집요강은 일부 변경사항이 있을 수 있으므로 우리 대학교 입학안내 홈페이지 공지사항을 확인하시기 바랍니다.
18. 다음 사항에 해당하는 자는 입학을 불허하며 재학 중이라도 입학을 취소합니다.
 가. 지정된 기한 내에 등록금을 납부하지 않은 자
 나. 입학전형 서류를 허위 기재(입력) 또는 위·변조한 자
 다. 지원 자격 미달자 및 부정행위 등 기타 부당한 방법으로 합격 또는 입학한 자
19. 학사편입, 연계교육과정편입, 의료인력양성편입, 전문학사특별과정편입 전형 중 1개 이상 전형에 지원한 후 추가로 **일반편입 지원서 1회에 한하여 전형료 40,000원을 면제합니다.**

8

전적대학 성적 반영방법

1. 전적대학 성적 반영 기준

- 전문대 및 4년제 졸업자: 전학년 성적
- 전문대 졸업예정자 및 4년제 2~4학년 수료예정자: 제출일 현재까지의 성적
 - ※ 2학기 성적이 확정되지 않았을 경우 1학기까지의 성적 제출
 - ※ 편입학 등으로 전적대학이 2개 이상인 경우, 제출한 대학 성적증명서(1개)를 기준으로 반영
- 「학점인정 등에 관한 법률」 또는 「평생교육법」에 의하여 취득한 성적은 관계법이 정한 절차에 따라 취득(인정)한 것이어야 함

2. 평점평균 반영방법

가. 성적표에 기재된 평점평균은 아래의 「전적대학성적 환산점수표」에 의하여 반영하며, 평점평균 소수점 둘째자리 이하는 절사합니다.
(평점평균과 실점평균이 동시에 기재되어 있을 경우에는 평점평균을 적용함)

〈전적대학성적 환산점수표〉

환산 점수	평점평균		
	4.5만점	4.3만점	4.0만점
100	4.5	4.3	4.0
99	4.4	4.2	3.9
98	4.3	4.1	3.8
97	4.2	4.0	3.7
96	4.1	3.9	3.6
95	4.0	3.8	3.5
94	3.9	3.7	3.4
93	3.8	3.6	3.3
92	3.7	3.5	3.2
91	3.6	3.4	3.1
90	3.5	3.3	3.0
89	3.4	3.2	2.9
88	3.3	3.1	2.8
87	3.2	3.0	2.7
86	3.1	2.9	2.6
85	3.0	2.8	2.5
84	2.9	2.7	2.4
83	2.8	2.6	2.3

환산 점수	평점평균		
	4.5만점	4.3만점	4.0만점
82	2.7	2.5	2.2
81	2.6	2.4	2.1
80	2.5	2.3	2.0
79	2.4	2.2	1.9
78	2.3	2.1	1.8
77	2.2	2.0	1.7
76	2.1	1.9	1.6
75	2.0	1.8	1.5
74	1.9	1.7	1.4
73	1.8	1.6	1.3
72	1.7	1.5	1.2
71	1.6	1.4	1.1
70	1.5	1.3	1.0 이하
69	1.4	1.2	
68	1.3	1.1	
67	1.2	1.0 이하	
66	1.1		
65	1.0 이하		

나. 성적표에 실점평균(100점 만점 기준)만 기재된 것은 실점평균을 그대로 반영하며, 소수점 이하는 절사합니다.

다. 성적표에 과목별 실점(100점 만점 기준)만 기재된 것은 전체 실점평균을 산출하여 반영하며, 소수점 이하는 절사합니다.



라. 성적표에 평점평균과 실점평균이 없이 과목별 등급(A, B, C, D 등)만 기재된 것은 등급을 아래 표에 의거하여 과목별 실점(환산점수)를 부여합니다.

등급 예	실점수(100점 만점) 구간	환산점수
A+	95-100	100
A(A-, A0)	90-94	95
B+	85-89	90
B(B-, B0)	80-84	85
C+	75-79	80
C(C-, C0)	70-74	75
D+	65-69	70
D(D-, D0, F)이하	65미만	65

※ '실점수 구간'이 위 표와 일치하지 않는 경우 해당 구간의 평균점을 위 '실점수 구간'에 반영하여 환산점수를 산출합니다.

※ '등급 예'와 '실점수 구간'이 위 표와 일치하지 않는 경우는 '실점수 구간'을 우선적으로 고려합니다.

마. 외국대학의 경우 성적표상 기재된 성적기준[실점수(100점 만점) 범위 등]과 공인된 기관의 성적 환산 방법을 최대한 고려하여 위 평점평균 반영방법에 따라 성적을 점수화한 후, 이수단위(수업시수)와 같이 반영합니다. (성적과 이수단위 산출 시 대구대학교 학칙을 적용하여 산출)

바. 위 경우로도 성적을 산출할 수 없는 경우에는 위 환산점수표의 4.3만점의 최하점수를 부여합니다.

●● 3. 경기실적우수자(스포츠레저학과) 축구 임상실적 배점

- 출전 시간별 배점

입상 연도 및 순위	출전 시간별 배점	배 점		
		80% 이상	70% 이상	50% 이상
2021 - 2022	1~2위	800	770	740
	3~4위	720	690	660
	5~8위	640	610	580
국가대표, 국가대표 후보(상비군) 및 대학축구연맹의 대학선발선수 800점 부여				

※ 최상위 실적 하나만 인정

- 인정대회

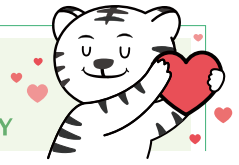
인정대회명	
	<ul style="list-style-type: none"> • U리그 • 전국대학축구연맹전(춘계, 추계) • 1, 2학년대학축구연맹전(춘계, 추계)

대학입학시험준비

9

선발원칙 및 동점자 처리기준

DAEGU UNIVERSITY



1. 전형요소별 성적을 일괄 합산하여 전형유형별·모집단위별 고득점자순으로 선발합니다.
2. 면접고사에 결사하면 불합격처리합니다.

단, 전형유형별·모집단위별 지원율이 3:1 이하일 경우에는 면접고사를 실시하지 않고 전적대학 성적만을 100% 반영하여 선발합니다.

3. 모집인원에 관계없이 지원자격에 미달되거나 서류 미제출자는 합격자 사정대상에서 제외하고 불합격 처리합니다.
4. 동점자가 발생할 경우에는 아래의 동점자 처리기준에 따라 선발합니다.
5. 아래 기준에 따라 처리한 사정결과 동점자가 나올 경우에는 본교에 정하는 원칙을 따릅니다.

구분	우선순위
전 모집단위(아래 모집단위 제외)	1. 전적대학 실점(백분위) 평균점수 2. 전적대학 총 취득학점이 많은 자
사회복지학과, 유아교육과, 특수교육과, 초등특수교육과, 유아특수교육과, 언어치료학과, 물리치료학과, 작업치료학과, 간호학과, 미래융합학부	1. 면접고사성적 2. 전적대학 실점(백분위) 평균점수 3. 전적대학 총 취득학점이 많은 자
스포츠레저학과(경기실적우수)	1. 경기실적 2. 전적대학 실점(백분위) 평균점수 3. 전적대학 총 취득학점이 많은 자

10

면접고사 운영방법

DAEGU UNIVERSITY



※ 면접고사 지원인원에 따라 운영 내용이 변경 될 수 있습니다.

1. 개요

일시	모집단위	장소	수험생 대기실 입실시간	면접시간
2023. 1. 7. (토) 10:00 예정	사회복지학과, 유아교육과, 특수교육과, 초등특수교육과, 유아특수교육과, 언어치료학과, 물리치료학과, 작업치료학과, 간호학과, 미래융합학부	경산캠퍼스 (지정 장소)	09:10 ~ 09:50	10:00 ~ 종료 시

2. 준비물

고사 당일 수험표(인터넷 원서접수 후 출력)와 신분증(주민등록증, 운전면허증 등)을 반드시 지참하여야 합니다.

3. 주요사항 안내

가. 면접방법: 면접고사 문제는 책상에 부착되어 있으며, 문제를 면접관이 읽어주시면 답하시면 됩니다.

나. 면접시간은 10분 내외입니다.

다. 전형유형별·모집단위별 지원율이 3:1 이하인 경우에는 면접고사를 실시하지 않고 전적대학 성적만을 100% 반영하여 선발합니다.

라. 면접고사 평가내용

평가영역	반영 비율(%)	평가기준	문제 내용
성취동기 및 목적의식	25	성취동기 부여의 정도 목적 및 계획의 구체성 계획의 실천가능성 성장잠재력	지원동기, 학업계획, 졸업 후 진로
공통인지능력	25	문제의 이해도 논리적 전개능력 기본지식 정도	자신의 관심분야와 영향을 받은 인물, 책, 미디어 등
계열인지능력	25	문제의 이해도 논리적 전개능력 기본지식 정도	지원 전공과 관련된 기본 지식(간호학과는 영어 지문 제시, 언어 관련학과는 해당 언어 관련 지문 제시 가능)
태도 및 정서적 안정성	25	바른 예의와 진지한 태도 정서적 안정성	별도 문제 없음



1. 전형료

구분	모집단위[대학, 학과(전공)]	금액	비고
<ul style="list-style-type: none"> 일반편입 학사편입 의료인력양성편입 	전 모집단위(아래 모집단위 제외)	40,000원	인터넷 원서접수 수수료(5,000원)는 본교에서 부담
	사회복지학과, 유아교육과, 특수교육과, 초등특수교육과, 유아특수교육과, 언어치료학과, 물리치료학과, 작업치료학과 간호학과, 미래융합학부	60,000원	
	스포츠레저학과(경기실적우수전형)	60,000원	
연계교육과정편입	전 모집단위	40,000원	
전문학사학위특별과정편입	보건행정학과(아)	40,000원	

2. 등록포기 및 등록금 환불

- 가. 환불대상: 등록금을 이미 납부한 자가 사정에 의하여 본교에 등록을 포기하고 납부한 등록금을 환불받고자 하는 자
 나. 환불기간: 추후 입학안내 홈페이지에 공지
 다. 환불금액: 위 기간에는 등록금 전액을 환불, 그 이후부터는 '대학 등록금에 관한 규칙'에 따라 반환
 라. 환불(신청)방법: 본교 홈페이지에서 환불신청 → 대학에서 확인 및 처리 → 환불(계좌 입금)
 마. 기타: 신청서 접수 후 확인 및 검토를 거쳐 처리(은행업무 마감시간 내)

3. 전형료 환불 안내

- 가. 원서접수를 마감한 후에는 접수를 취소할 수 없으며, 전형료를 환불받을 수 없습니다.
 나. 원서접수 결과 전형유형별·모집단위별 지원율이 3:1 이하인 경우에는 면접고사를 실시하지 않고 전적대학 성적만으로 선발합니다. 이 경우 전형료 중 면접고사비(20,000원)를 환불합니다.
 다. 「고등교육법시행령 제42조의3 제2항에 따른 사유 발생 시 전형료 일부 혹은 전액을 환불 받을 수 있습니다.

환불 사유(대상)	환불금액	비고
대학의 귀책사유/천재지변으로 입학전형에 응시하지 못한 경우	전액	
질병/사고 등으로 의료기관에 입원하거나 본인의 사망으로 입학전형에 응시하지 못한 경우	전액	해당사유 증명서류 제출

※ 면접고사 대상자가 해당 고사에 결시하는 경우는 전형료를 환불하지 않습니다.

※ 「고등교육법 시행령 제34조의4 제5항 및 「같은 법 시행령 제42조의3에 따라 입학전형관련 수입·지출에 따른 잔액이 발생될 경우, 응시한 사람이 납부한 입학전형료에 비례하여 반환합니다. 단, 금융기관 전산망 이용비용이 반환금액 이상일 경우 반환되지 않습니다.

4. 대학 주요부서 연락처

구분	담당 부서	연락처
학점인정, 졸업	학사지원팀	053-850-5132
수강신청	학사지원팀	053-850-5123
휴학·복학	학사지원팀	053-850-5133
등록금 납부	재무팀	053-850-5337
장학금	장학복지팀	053-850-5232~4
입학	일반학생	입학처
	미래융합학부	미래융합학부
기숙사	비호생활관 행정실	053-850-5262
국제화 프로그램	국제팀	053-850-5683~5

재학생 장학제도

유의사항

- 모든 장학금은 당해학기 등록 및 정규학기 재학 중인 학생에게 지급
- 당해학기 한국장학재단 및 공무원연금공단 학자금 대출 잔액이 있는 경우 우선 상환 원칙
- 등록금 지원 성격의 장학금은 등록금 총액을 초과하여 수혜 불가. 단, 근로, 교재비, 장애학생복지, 특별장학금 등의 생활비 지원 성격의 장학금은 예외로 함
- 한국장학재단 중복지원 대상자는 장학금 지원이 제한될 수 있음
- 교내장학금 수혜대상자는 국가 장학금을 신청해야 함**
- 학교사정에 의하여 장학금 수혜 대상, 기준, 금액 등은 변동 될 수 있음
- 세부사항은 대구대학교 장학금 지급규정 및 등 시행세칙에 따릅니다.

학교 자체선발

구분	대상	수혜 기준	장학금액
학업성적우수	각 학과(부), 학년별 학업성적 순위로 상위 12%에 해당하는 자	직전학기 12학점 이상 이수, 과락없이 3.0 이상	A: 수업료 100% B: 수업료 30% C: 수업료 20% 장려: 수업료 15%
성적향상	전전학기 12학점 이상 이수하고 과락 없는 자가 직전학기 12학점 이상 이수하고 과락없이 평균평점 1.5 이상 향상된 자		수업료 15%
보훈	• 법률에서 정하는 교육보호 대상자 • 국가유공자 본인상이자 혹은 그 자녀	• 본인상이자: 학기, 학업성적과 무관 • 자녀: 직전학기 실점평균 70점 이상	수업료 전액
DU행복나눔	경제적 곤란자, 면학에 힘쓴 자 및 기타 학과에서 추천한 자	직전학기 12학점 이상 이수, 평균평점 2.5 이상(소득 0구간 2.0 이상)	일정 금액
해외유학장학금	현지학기제, 사전교육프로그램, 학점교류 장학금	직전학기 12학점 이상 이수, 과락없이 평점평균 2.0 이상	당해학기 예산 범위 내 학교에서 정하는 기준
튜터링 장학금	당해학기 해당부서에서 실시한 튜터링 프로그램 참가자 중 기준에 적합한 자		당해학기 예산 범위 내 학교에서 정하는 기준
새터민	법률에서 정하는 교육보호대상자	직전학기 성적이 실점평균 70점 이상	수업료 전액
교직원매칭펀드	기부액이 배정되어 있는 학과(부)에서 추천한 자		일정 금액
평생교육	미래융합학부에 학기당 등록을 한 자	직전학기 12학점 이상 이수, 과락없이 평점평균 2.0 이상	수업료 1/2
특별장학금	당해학기 해당부서에서 지정한 기준에 적합한 자 또는 총장이 필요하다고 인정하는 자		일정 금액
학군	• 본교와 육군이 체결한 '학군 제휴 협약'에 따라 선발 • 제145학생 군사교육단에서 추천	직전학기 12학점 이상 이수, 과락없이 평점평균 2.5 이상	일정 금액
교육혁신	각종 교육혁신사업 프로그램에 참여하여 당해 부서에서 추천한 자		일정 금액
DU기금	DU기금장학금으로 기부한 기부자의 의사를 최우선 반영하여 선발한 자		일정 금액
계약학과	계약학과에서 추천한 자		일정 금액
DU복지	학생행복실현을 위해 해당부서에서 추천한 자		일정 금액

학생신청

구분	대상	수혜 기준	장학금액
마일리지	학생 개개인의 역량개발(각종 자격증, 어학점수 등)과 비교과프로그램 참여에 따른 마일리지를 보유하고 있는 학생 중 당해학기에 장학금 지급을 신청한 자	학생 역량개발 장학금	일정 금액
장학사정관	긴급한 가계곤란을 겪는 자		일정 금액
형제자매	형제·자매 2인 이상이 본교에 매학기 수업일수 2/3선에 동시재학중인 자		수업료 30%
봉사	각종 학생자치기구 또는 외국인학생자치회 간부 중 당해부서에서 추천을 받은 자	직전학기 12학점 이상 이수(단, 7학기 이상 이수자는 제외), 과락없이 평점평균 2.0 이상	직책에 따른 금액
국가고시	학교가 정한 시험에 합격한 자	• 최종 합격시 수업료 전액 • 그 외 일정금액	일정 금액
근로	교내·외 지정기관(부서)에서 선발되어 근로한 자	일정 금액	일정 금액
장애학생복지	장애학생지원센터에 장애학생으로 등록되어 있는 자	• 학업장려 장학금: 장애의 정도가 심한 장애인 • 우수장애학생 장학금: 직전학기 12학점 이상 이수하고 과락없이 평점평균 2.5 이상이며 일정 요건을 충족한 자	• 학업장려 장학금: 1학기 50만원 • 우수장애학생 장학금: 일정금액



문의처

교내장학금 053-850-5232
 교외장학금 053-850-5233
 국가장학금 053-850-5234
 학자금대출 053-850-5246
 종합 상담 053-850-5230, 5243-4

홈페이지
www.daegu.ac.kr

2023학년도 대구대학교 편입학 특별추천장학생 추천서 및 서약서

편입 지원학과(부)		대학	학과(부)	전공
지원자	성명		수험번호	
출신대학	학교명		학과 (전공)	

추천서

위 학생을 대구대학교 편입생 특별추천장학생 대상자로 추천합니다.

20 . . .

추천인 : 대학 직위 ○○○학과장(취업처장) _____ (인)

○○○학과장(취업처장) 연락처:

대구대학교 총장 귀하

지원자 서약서

지원자 본인은 대구대학교의 편입학 특별추천장학생으로서
대구대학교의 장학금 지급규정 및 동 시행세칙을 따르며,
편입 후 학업에 충실하여 대구대학교를 졸업할 것을 서약합니다.

20 . . .

장학생 성명 _____ (인)

대구대학교 총장 귀하

2023학년도 연계교육과정 편입생 추천서

지원학과(부)		대학	학과(부)	전공
지원자	성 명		수험번호	
출신대학	학교명		학과 (전공)	

전문대학 연계교육과정 이수과목 내역 (12학점 이상 이수)

※ 지원자 성적증명서에 등재된 내용을 근거로 작성하기 바랍니다.

이수 학년/학기	연계교육과정 편성 교과목명	학점	이수 여부	대체인정 교과목명	학점

위 학생은 귀 대학교에서 규정하고 있는 전문대학 연계교육과정 대상자로서 연계교육 운영과목을 모두 이수하였기에 「2023학년도 연계교육과정 편입학 대상자」로 추천합니다.

20 . . .

추천인 : 대학 학과 학과장 _____ (인)

학과장 (교내) 연락처:

대구대학교 총장 귀하

※ 양식은 입학안내 홈페이지(<http://ipsi.daegu.ac.kr>)에서 다운로드 받을 수 있습니다.

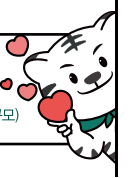
CAMPUS MAP

DAEGU UNIVERSITY CAMPUS MAP

대구대학교 경산캠퍼스

캠퍼스 면적



234만㎡
(삼성라이온즈파크 야구장 52개 규모)



건물 가나다순

검도관	E1-8	과학생명융합대학부속농장	E3-8	창파도서관	W2-2
경상대학	E2-1	인문대학1호관	E1-1	창파도서관 자유열람관	W2-1
경상대학교수연구동	E2-2	인문대학2호관	E1-2	진로취업관	W2-5
공과대학본부동	E3-4	인문대학교수연구동	E1-5	창업보육센터1호관	W1-6
공과대학1호관	E3-5	과학생명융합대학1호관	W1-1	창업보육센터2호관	E3-11
공과대학2호관	E3-1	과학생명융합대학2호관	W1-2	체육관	E1-6
공과대학3호관	E3-6	과학생명융합대학3호관	W1-3	평생교육관	W2-3
공과대학5호관	E3-2	장애학생지원센터(특수교육역사관)	W3-2	학군단	W2-10
공과대학6호관	E3-7	재활과학대학1호관	E2-4	학생회관(응지관)	W2-4
기독교교육관 (영광교회·유치원)	W3-8	재활과학대학2호관	E2-3	DU바이크센터	W2-6
문천관(교수아파트)	W1-9	점자도서관	W3-1	행복기숙사	
법·행정대학	W3-3	정보통신대학2호관	E3-3		
사범대학1호관	W1-7	교수학습지원관	E1-3		
사범대학2호관	W1-8	조형예술대학1호관	W2-7		
사회과학대학1호관	W3-5	조형예술대학2호관	W2-8		
사회과학대학2호관	W3-4	조형예술대학3호관	W2-9		
산학협력단	E1-7	조형예술대학5호관	W1-4		
산학협력연구동	E1-4	종합강의동	W3-6		
과학생명융합대학5호관	E3-10	종합연구동	W3-7		
과학생명융합대학6호관	E3-9	중앙기지원	W1-5		

장애인 편의시설 설치 건물

-  엘리베이터(ELEVATOR)+경사로(SLOPE)
-  경사로(SLOPE)

"네가 원하는 꿈! 다 해줄게"

우리, 같이
대구대학교

편입학 원서접수기간

2022. 12. 13.(화) ~ 12. 16.(금) 17:00



대구대학교
DAEGU UNIVERSITY

38453 경상북도 경산시 진량읍 대구대로 201
대구대학교 입학처 <http://ipsi.daegu.ac.kr>
TEL 053-850-5252 FAX 053-850-5158

